



## Reisverslag 2018-1

### Dagvlinders, van 1 tot en met 7 juli 2017, in de departementen Manche en Calvados, Basse Normandie, Frankrijk (Lepidoptera: Papilionoidea)

Door Philippe Van de Velde, Zwaluwstraat 39, 9160 Lokeren, België. filip.vandevelde@skynet.be (PV)

#### Inleiding

Begin juli 2017 waren wij met ons gezin op vakantie in Normandië. Wij verbleven in een chalet op de camping La Route Blanche in het dorpje Bréville-sur-Mer. Dit dorpje is gelegen nabij de havenstad Granville van waaruit ferry's varen naar de Kanaaleilanden. De observaties werden ingevoerd in observado.org.

#### Preamble

Early July 2017, we were on holiday in Normandy with the family and stayed in a chalet at the campsite La Route Blanche in Bréville-sur-Mer. This village is located near the port city of Granville from where ferries sail to the Channel Islands. The observations were entered in observado.org.

#### Introduction

Début juillet 2017, nous étions en congé en Normandie. Nous avons logé dans un chalet au camping La Route Blanche à Bréville-sur-Mer. Ce village est situé près de la ville portuaire de Granville d'où les ferries naviguent vers les îles anglo-normandes. Les observations ont été entrées dans le site web observado.org.

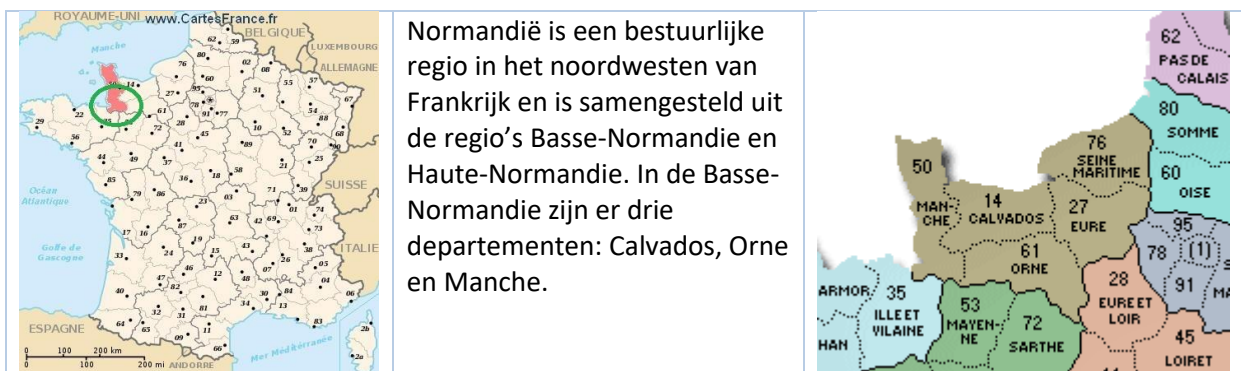


Fig. 1. Ligging Basse-Normandie (Frankrijk) met de departementen Manche en Calvados (Bron: www.cartesfrance.fr).

## Verslag

De camping is gelegen op een wandelafstand van ongeveer tien minuten van het strand. Tijdens de wandeling loop je via een verharde weg doorheen het duingebied. Tijdens uitstapjes (Fig. 2) met het gezin werden alle waargenomen dagvlinders ingegeven in [www.observado.org](http://www.observado.org). Meer landinwaarts ten oosten van de camping is op veel plaatsen het mooie typisch Normandisch bocagelandschap (Fig. 3) met hagen, houtwallen en bomenrijen nog steeds intact.

Ook het duingebied is nog vrij intact en bestaat grotendeels uit oude duinen die voornamelijk begroeid zijn met grassen zoals het zeldzamere bevertjes, *Briza media* en hazenstaart, *Lagarus ovatus*.

Vele kruiden zoals geel walstro, *Galium verum*; hondskruid, *Anacamptis pyramidalis*; kogellook, *Allium sphaerocephalon*; kruisdistel, *Eryngium campestre*; muskusreigersbek, *Erodium moschatum*; muizenoor, *Hieracium pilosella*; soorten tijm, *Thymus* spec. ... kleuren de grazige vlakke en zorgen voor een uitgebreid nectaraanbod. Een Distelvlinder, *Vanessa cardui* (Linnaeus, 1758) werd er gefotografeerd op de aanwezige kruisdistels (Fig. 4).

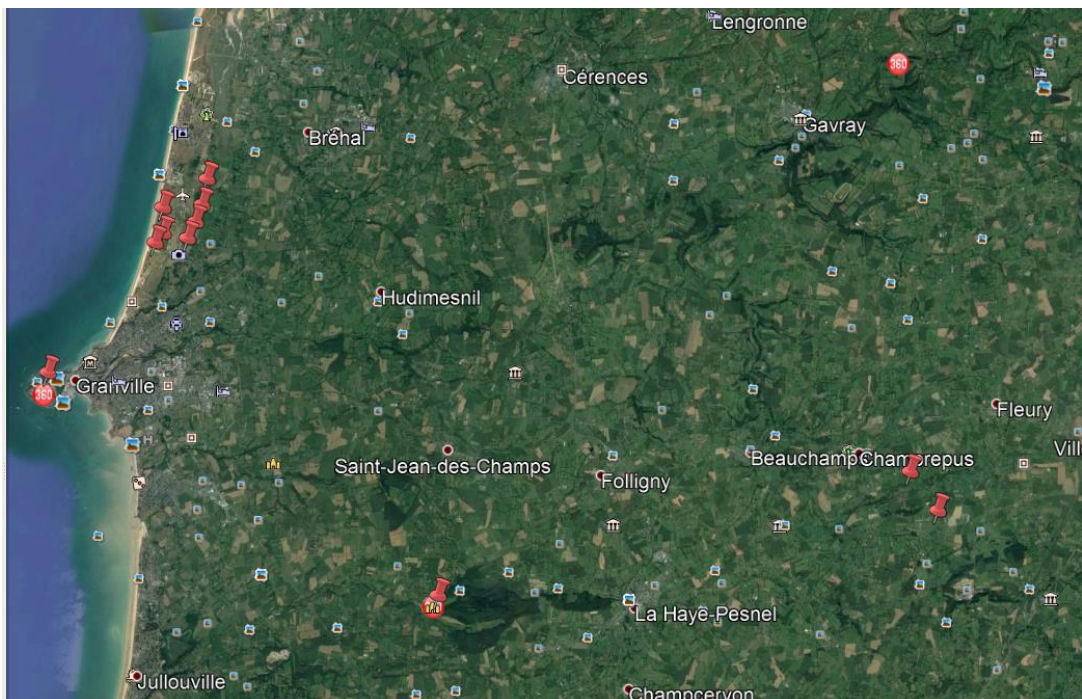


Fig. 2. Granville en omgeving met aanduiding van observatieplaatsen (Bron: Google Earth).



Fig. 3. Beeld van het bocagelandschap met op de achtergrond la Forêt domaniale de Saint-Sever (Bron: Calvados-tourisme.com). Fig.4. *Vanessa cardui* op Kruisdistel, Bréville-sur-Mer, Frankrijk 5-vii-2017 (Foto: PV).

Een groot deel van het duingebied (Fig. 5) is echter ingenomen door een golfterrein (Fig. 6) en een vliegveld dat niet toegankelijk is voor het publiek. Andere delen worden voornamelijk traditioneel extensief begraasd of zijn niet in gebruik. Op de overgang naar het bocagelandschap zijn enkele duinpannen die in functie van de jacht worden beheerd. Op meerdere plaatsen (Fig. 7) observeren we er vlinders.



Fig. 5: Luchtfoto van het duingebied in de omgeving van Bréville-sur-Mer met het golfterrein en het vliegveld (Bron: Google Earth, Foto: hebels.nl). Fig. 6: Beeld van het ontoegankelijk deel van het duingebied met golfbanen (Bron: Google Earth, Foto: LX Golf Traveler).

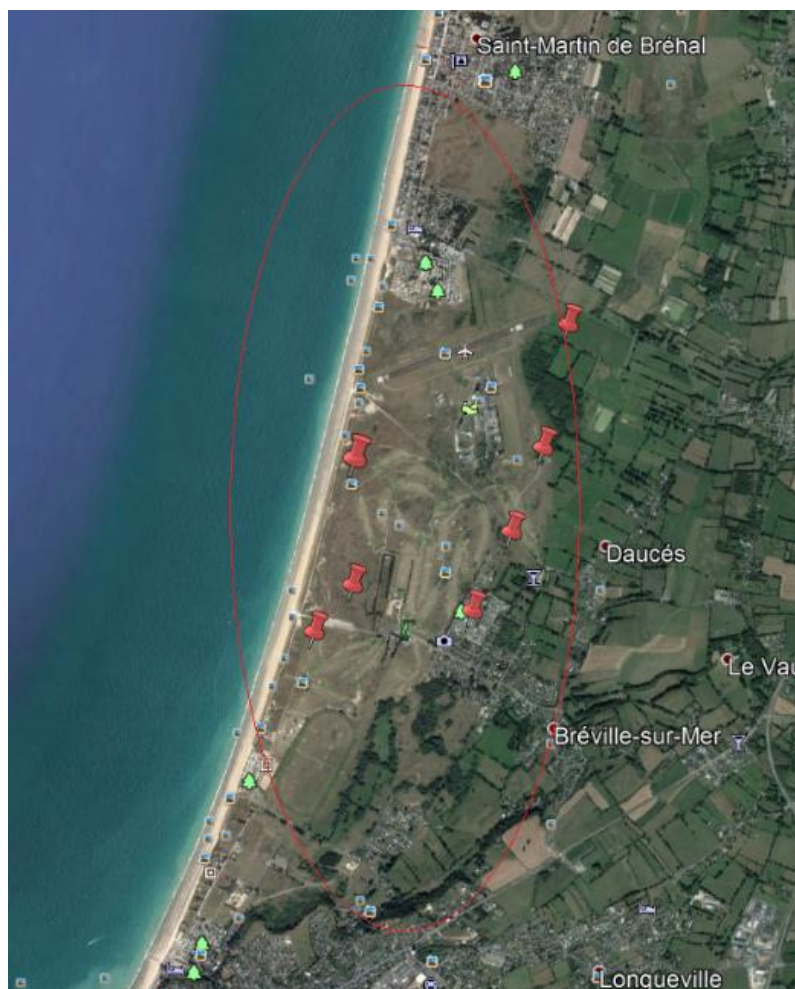


Fig. 7: Beeld van de voornaamste observatieplaatsen in de omgeving van Bréville-sur-Mer met aanduiding van het duingebied. (Bron: Google Earth).

De meest bijzondere soorten vlinders in dit habitat werden gezien op een locatie met een zanderige onverharde weg (Fig. 8) die geflankeerd werd door zeer schrale vegetatie bestaande uit mossen, grassen en uitbundig veel bloeiende tijm. We observeerden er Heivlinder (Fig. 9 -10), *Hipparchia semele* (Linnaeus, 1758); Bruin dikkopje (Fig.11), *Erynnis tages* (Linnaeus, 1758) en Kaasjeskruidikkopje (Fig.12), *Carcharodus alceae* (Esper,1780).



Fig. 8. Observatieplaats van *Hipparchia semele*, *Erynnis tages* en *Carcharodus alceae* (Bron: Google Earth).

Fig. 9. *Hipparchia semele* langs een zandweg, Bréville-sur-Mer, Frankrijk, 3.vii.2017 (Foto: PV).



Fig. 9. *Hipparchia semele* langs een zandweg, Bréville-sur-Mer, Frankrijk, 3.vii.2017 (Foto: PV).



Fig. 11. ♀ *Erynnis tages* zonnend in schrale vegetatie, Bréville-sur-Mer, Frankrijk 5.vii.2017 (Foto: PV).

Fig. 12. *Carcharodus alceae* drinkend op *Thymus spec.*, Bréville-sur-Mer, Frankrijk, 5 vii 2017 (Foto: PV).

Een soort die me deed twijfelen bij de eerste waarnemingen was het Zwartsprietdikkopje (Fig. 13-14), *Thymelicus lineola* (Ochsenheimer, 1808). Het is gekend dat verwarring met het Geelsprietdikkopje, *Thymelicus sylvestris* (Poda, 1761) mogelijk is doordat de onderkant van de voelsprieten bij oudere exemplaren afgesleten is. Het viel me echter op dat alle gecontroleerde exemplaren op deze locatie reeds een minder duidelijke zwarte onderkant hadden van de voelsprieten. Hier kan mogelijk uit afgeleid worden dat deze soort in Normandië vroeger dan in Vlaanderen het vliegseizoen start.

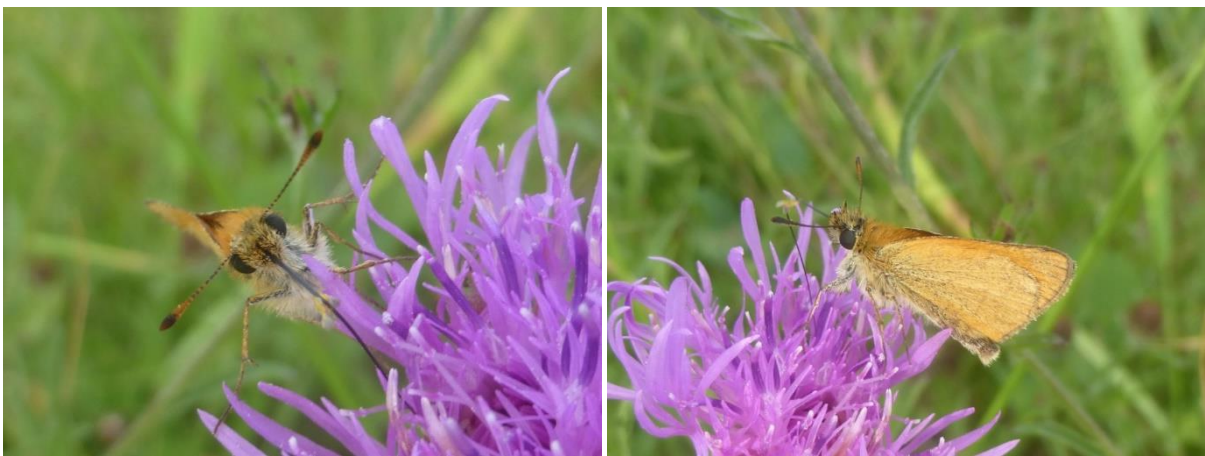


Fig. 13-14. *Thymelicus lineola* drinkend op centaurie spec., Bréville-sur-Mer, Frankrijk, 1.vii.2017 (Foto: PV).

Eén van onze uitstappen was een ferrytocht vanuit Granville naar het Kanaaleiland Chausey (Fig. 15). Dit kleine eiland dat men in enkele uren volledig kan rondwandelen, is een leuke dagtrip. Landschappelijk is er veel afwisseling en er zijn kleine zandstrandjes waar het aangenaam pootje baden is.

Het eiland bestaat naast het hoofdeiland uit een archipel van vele kleine rotseilandjes waar veel zeevogels hun broedbiotoop hebben. Vanuit Granville zijn er dan ook boottochten mogelijk voor vogelspotters.

Op dit kleine Kanaaleilandje wonen in de zomer 30 mensen en in de winter slechts 8. Er worden echter ook vakantiehuisjes verhuurd en dagelijks komen veel bezoekers met de ferry naar het eiland.



Fig.15. Landschapsfoto van het eiland Chausey (Bron: Google Earth, Foto: epaulard 59).

De graslanden op het eiland worden beheerd als hooiland of extensief begraasd. Tussen deze percelen zijn houtwallen met soorten braam en duinroos. Naast enkele sterke vliegers zoals de Atalanta, *Vanessa atalanta* (Linnaeus, 1758); Dagpauwoog, *Aglais io* (Linnaeus, 1758) heb ik er ook Klein koolwitje, *Pieris rapae* (Linnaeus, 1758); Groot koolwitje, *Pieris brassicae* (Linnaeus, 1758); Bruin zandoogje (1 ex.), *Maniola jurtina* (Linnaeus, 1758) en Boomblauwtje (1 ex.), *Celastrina argiolus* (Linnaeus, 1758) gezien.

De met ruime voorsprong algemeenste soort op het eiland was het Oranje zandoogje (Fig. 16), *Pyronia tithonus* (Linnaeus, 1767). Op de houtwallen met bramen zag ik op zonnige plekje her en der soms meer dan tien exemplaren samen.



Fig. 16. ♂ *Pyronia tithonus* zonnend in de vegetatie, Coudeville-sur-Mer, Frankrijk, 3.vii.2017 (Foto: PV).

Fig. 17. *Pieris rapae* rups etend van Zeekool, Granville, Frankrijk 2.vii.2017 (Foto: PV).

Op het eiland Chausey en langs de kust op het vasteland was zeekool, *Crambe maritima*, een algemeen voorkomende plant. De rupsen van de koolwitjes (Fig.17), *P. rapae* en *P. brassicae* (Linnaeus, 1758) waren op deze van nature voorkomende koolsoort gemakkelijk te vinden.

Op donderdag 6 juli ben ik alleen op stap gegaan met het specifieke doel om de streek te verkennen en een bezoek te brengen aan een boscomplex.

Het uitgekozen boscomplex, La Forêt domaniale de Saint-Sever (Fig. 18), ligt in het departement Calvados.



Fig. 18. Het bezochte deel van La Forêt domaniale de Saint-Sever (Bron: Google Earth).

Het bos dat door dreven doorsneden wordt, bestaat voornamelijk uit vrij gesloten bestanden van beuk (Fig. 19), zomereik, douglas en zilverspar. Op zoek naar geschikt dagvlinderbiotoop ben ik uiteindelijk gestopt in de buurt van La Chapelle de l'Hermitage. In de buurt van deze trekpleister vertrekt een bewegwijzerde wandelroute die ook door beekvalleitjes en nattere delen van het bos loopt. Er is een vogelkijkwand met uitzicht op het Lac du Gast.

Eén van de opvallendste bosvlinders was de Keizersmantel, *Argynnis paphia* (Linnaeus, 1758). Het waren overwegend mannetjes die heel actief rondvlogen en bijgevolg niet konden gefotografeerd worden.

Op een open, met bramen begroeide plek, in het bos zag ik minstens vijf Koevinkjes (Fig. 20), *Aphantopus hyperantus* (Linnaeus, 1758) en ook Citroenvlinders (Fig. 21), *Gonepteryx rhamni* (Linnaeus, 1758).



Fig. 19. Dreef doorheen beukenbestand (Bron: Wikipedia). Fig. 20. *Aphantopus hyperantus* zittend op *Rubus* spec., Forêt domaniale de Saint-Sever, Frankrijk, 6.vii.2017 (Foto: PV).

In de natte beekvalleitjes waar ook kamperfoelie bloeit was de Kleine ijsvogelvlinder (Fig. 22), *Limenitis camilla* (Linnaeus, 1764) aanwezig op zonnige plekjes en foeragerend op bramen.



Fig. 21: ♀ *Gonepteryx rhamni* nectardrinkend op *Rubus* spec., Forêt domaniale de Saint-Sever, Frankrijk 6-vii-2017 (Foto: PV). Fig. 22: *Limenitis camilla* op *Rubus* spec. Forêt domaniale de Saint-Sever, Frankrijk 6.vii.2017 (Foto: PV).

## Besluit

Tijdens onze korte gezinsvakantie in Normandië heb ik in totaal 30 soorten dagvlinders gezien. De belangrijkste waarnemingen waren: *H. semele*, *E. tages*, *C. alceae*, *A. paphia* en *L. camilla*.

Normandië is voor dagvlinderliefhebbers binnen Frankrijk niet onmiddellijk een regio om naar toe te trekken in functie van inventarisatie en het zoeken naar zeldzame soorten. Anderzijds loont het steeds de moeite om buiten ons eigen Vlaanderen oog te hebben voor dagvlinders en andere natuurwaarden.

## Referenties

[https://fr.wikipedia.org/wiki/For%C3%AAt\\_de\\_Saint-Sever](https://fr.wikipedia.org/wiki/For%C3%AAt_de_Saint-Sever)

<https://nl.wikipedia.org/wiki/Chausey-eilanden>



[https://www.calvados-tourisme.com/diffusio/fr/decouvrir/espaces-naturels/noues-de-sienne/espaces-naturels-saint-sever-calvados-foret-domaniale-de-stsever\\_TFOPNANOR014FS00015.php](https://www.calvados-tourisme.com/diffusio/fr/decouvrir/espaces-naturels/noues-de-sienne/espaces-naturels-saint-sever-calvados-foret-domaniale-de-stsever_TFOPNANOR014FS00015.php)

[www.CartesFrance.fr](http://www.CartesFrance.fr)

[www.googleearth.com](http://www.googleearth.com)

Bink F. 1992. *Ecologische Atlas van de Dagvlinders van Noordwest-Europa*. Schuyt & Co, Haarlem. 512 p.

[http://www.phegea.org/Dagvlinders/Bink\\_Synopsis.htm](http://www.phegea.org/Dagvlinders/Bink_Synopsis.htm)

**Tabel 1. Observatielijst**

Species	Date	Stage	#	Locality	Country	DD
<i>Aphantopus hyperantus</i>	1.vii.2017	Adult	3	Annebault - Calvados (14)	Fr	49,24 0,05
<i>Maniola jurtina</i>	1.vii.2017	Adult	1	Annebault - Calvados (14)	Fr	49,24 0,05
<i>Thymelicus lineola</i>	1.vii.2017	Adult	1	Bréville-sur-Mer - Manche (50)	Fr	48,87 -1,56
<i>Thymelicus lineola</i>	1.vii.2017	Adult	1	Bréville-sur-Mer - Manche (50)	Fr	48,87 -1,55
<i>Maniola jurtina</i>	1.vii.2017	Adult	2	Bréville-sur-Mer - Manche (50)	Fr	48,87 -1,56
<i>Melanargia galathea</i>	1.vii.2017	Adult	1	Bréville-sur-Mer - Manche (50)	Fr	48,87 -1,56
<i>Maniola jurtina</i>	1.vii.2017	Adult	1	Bréville-sur-Mer - Manche (50)	Fr	48,86 -1,56
<i>Vanessa atalanta</i>	1.vii.2017	Adult	1	Bréville-sur-Mer - Manche (50)	Fr	48,87 -1,56
<i>Melanargia galathea</i>	2.vii.2017	Adult	1	Bréville-sur-Mer - Manche (50)	Fr	48,86 -1,57
<i>Melanargia galathea</i>	2.vii.2017	Adult	1	Bréville-sur-Mer - Manche (50)	Fr	48,87 -1,57
<i>Aglais io</i>	2.vii.2017	Adult	1	Bréville-sur-Mer - Manche (50)	Fr	48,87 -1,57
<i>Polyommatus icarus</i>	2.vii.2017	Adult	1	Bréville-sur-Mer - Manche (50)	Fr	48,86 -1,56
<i>Maniola jurtina</i>	2.vii.2017	Adult	1	Bréville-sur-Mer - Manche (50)	Fr	48,86 -1,56
<i>Coenonympha pamphilus</i>	2.vii.2017	Adult	1	Bréville-sur-Mer - Manche (50)	Fr	48,86 -1,56
<i>Aricia agestis</i>	2.vii.2017	Adult	1	Bréville-sur-Mer - Manche (50)	Fr	48,86 -1,56
<i>Pyronia tithonus</i>	2.vii.2017	Adult	1	Bréville-sur-Mer - Manche (50)	Fr	48,86 -1,56
<i>Coenonympha pamphilus</i>	2.vii.2017	Adult	1	Bréville-sur-Mer - Manche (50)	Fr	48,86 -1,56
<i>Pieris rapae</i>	2.vii.2017	Larva	2	Granville - Manche (50)	Fr	48,83 -1,60
<i>Aglais io</i>	2.vii.2017	Adult	1	Granville - Manche (50)	Fr	48,83 -1,60
<i>Pieris rapae</i>	2.vii.2017	Adult	3	Granville - Manche (50)	Fr	48,83 -1,60
<i>Celastrina argiolus</i>	2.vii.2017	Adult	1	Granville - Manche (50)	Fr	48,83 -1,60
<i>Pieris brassicae</i>	2.vii.2017	Adult	1	Granville - Manche (50)	Fr	48,83 -1,59
<i>Pieris rapae</i>	2.vii.2017	Adult	1	Granville - Manche (50)	Fr	48,83 -1,60
<i>Hipparchia semele</i>	3.vii.2017	Adult	1	Bréville-sur-Mer - Manche (50)	Fr	48,87 -1,55
<i>Melanargia galathea</i>	3.vii.2017	Adult	1	Bréville-sur-Mer - Manche (50)	Fr	48,87 -1,55
<i>Pieris rapae</i>	3.vii.2017	Adult	1	Bréville-sur-Mer - Manche (50)	Fr	48,87 -1,55
<i>Vanessa atalanta</i>	3.vii.2017	Adult	1	Bréville-sur-Mer - Manche (50)	Fr	48,87 -1,55
<i>Aglais io</i>	3.vii.2017	Adult	1	Bréville-sur-Mer - Manche (50)	Fr	48,87 -1,55
<i>Erynnis tages</i>	3.vii.2017	Adult	1	Bréville-sur-Mer - Manche (50)	Fr	48,87 -1,55
<i>Melanargia galathea</i>	3.vii.2017	Adult	1	Bréville-sur-Mer - Manche (50)	Fr	48,87 -1,55
<i>Aricia agestis</i>	3.vii.2017	Adult	1	Bréville-sur-Mer - Manche (50)	Fr	48,87 -1,56
<i>Pyronia tithonus</i>	3.vii.2017	Adult	1	Bréville-sur-Mer - Manche (50)	Fr	48,87 -1,56
<i>Lasiommata megera</i>	3.vii.2017	Adult	1	Bréville-sur-Mer - Manche (50)	Fr	48,87 -1,56
<i>Coenonympha pamphilus</i>	3.vii.2017	Adult	1	Bréville-sur-Mer - Manche (50)	Fr	48,87 -1,56
<i>Coenonympha pamphilus</i>	3.vii.2017	Adult	1	Bréville-sur-Mer - Manche (50)	Fr	48,87 -1,56
<i>Aglais io</i>	3.vii.2017	Adult	1	La Lucerne d'outremer (Abbaye) - Manche (50)	Fr	48,79 -1,46
<i>Pieris brassicae</i>	3.vii.2017	Adult	1	La Lucerne d'outremer (Abbaye) - Manche (50)	Fr	48,79 -1,46
<i>Maniola jurtina</i>	3.vii.2017	Adult	2	La Lucerne d'outremer (Abbaye) - Manche (50)	Fr	48,79 -1,46
<i>Lasiommata megera</i>	3.vii.2017	Adult	1	La Lucerne d'outremer (Abbaye) - Manche (50)	Fr	48,79 -1,46

Species	Date	Stage	#	Locality	Country	DD
<i>Maniola jurtina</i>	3.vii.2017	Adult	2	La Lucerne d'outremer (Abbaye) - Manche (50)	Fr	48,79 -1,46
<i>Pieris brassicae</i>	3.vii.2017	Adult	1	Bréville-sur-Mer - Manche (50)	Fr	48,86 -1,56
<i>Pyronia tithonus</i>	3.vii.2017	Adult	2	Bréville-sur-Mer - Manche (50)	Fr	48,87 -1,56
<i>Melanargia galathea</i>	3.vii.2017	Adult	1	Bréville-sur-Mer - Manche (50)	Fr	48,87 -1,55
<i>Pyronia tithonus</i>	3.vii.2017	Adult	1	Bréville-sur-Mer - Manche (50)	Fr	48,87 -1,55
<i>Vanessa atalanta</i>	3.vii.2017	Adult	1	Bréville-sur-Mer - Manche (50)	Fr	48,87 -1,55
<i>Maniola jurtina</i>	3.vii.2017	Adult	1	Bréville-sur-Mer - Manche (50)	Fr	48,87 -1,55
<i>Maniola jurtina</i>	3.vii.2017	Adult	1	Bréville-sur-Mer - Manche (50)	Fr	48,88 -1,55
<i>Melanargia galathea</i>	3.vii.2017	Adult	2	Bréville-sur-Mer - Manche (50)	Fr	48,88 -1,55
<i>Pyronia tithonus</i>	3.vii.2017	Adult	1	Bréville-sur-Mer - Manche (50)	Fr	48,88 -1,55
<i>Pyronia tithonus</i>	3.vii.2017	Adult	1	Bréville-sur-Mer - Manche (50)	Fr	48,88 -1,55
<i>Pyronia tithonus</i>	3.vii.2017	Adult	1	Bréville-sur-Mer - Manche (50)	Fr	48,88 -1,55
<i>Maniola jurtina</i>	3.vii.2017	Adult	2	Bréville-sur-Mer - Manche (50)	Fr	48,88 -1,55
<i>Maniola jurtina</i>	3.vii.2017	Adult	1	Bréville-sur-Mer - Manche (50)	Fr	48,88 -1,57
<i>Aglais io</i>	4.vii.2017	Adult	1	Chausey (Îles Chausey) - Manche (50)	Fr	48,87 -1,82
<i>Pieris rapae</i>	4.vii.2017	Adult	1	Chausey (Îles Chausey) - Manche (50)	Fr	48,86 -1,82
<i>Vanessa atalanta</i>	4.vii.2017	Adult	1	Chausey (Îles Chausey) - Manche (50)	Fr	48,86 -1,82
<i>Pyronia tithonus</i>	4.vii.2017	Adult	10	Chausey (Îles Chausey) - Manche (50)	Fr	48,87 -1,82
<i>Pieris brassicae</i>	4.vii.2017	Adult	2	Chausey (Îles Chausey) - Manche (50)	Fr	48,87 -1,82
<i>Celastrina argiolus</i>	4.vii.2017	Adult	1	Chausey (Îles Chausey) - Manche (50)	Fr	48,87 -1,82
<i>Maniola jurtina</i>	4.vii.2017	Adult	1	Chausey (Îles Chausey) - Manche (50)	Fr	48,87 -1,82
<i>Coenonympha pamphilus</i>	4.vii.2017	Adult	1	Bréville-sur-Mer - Manche (50)	Fr	48,87 -1,57
<i>Coenonympha pamphilus</i>	4.vii.2017	Adult	1	Bréville-sur-Mer - Manche (50)	Fr	48,87 -1,57
<i>Pieris rapae</i>	4.vii.2017	Adult	1	Bréville-sur-Mer - Manche (50)	Fr	48,86 -1,57
<i>Coenonympha pamphilus</i>	4.vii.2017	Adult	2	Bréville-sur-Mer - Manche (50)	Fr	48,86 -1,57
<i>Aglais io</i>	4.vii.2017	Adult	1	Bréville-sur-Mer - Manche (50)	Fr	48,86 -1,57
<i>Maniola jurtina</i>	4.vii.2017	Adult	5	Bréville-sur-Mer - Manche (50)	Fr	48,86 -1,57
<i>Pyronia tithonus</i>	4.vii.2017	Adult	10	Bréville-sur-Mer - Manche (50)	Fr	48,86 -1,57
<i>Aricia agestis</i>	4.vii.2017	Adult	1	Bréville-sur-Mer - Manche (50)	Fr	48,86 -1,57
<i>Pyronia tithonus</i>	4.vii.2017	Adult	6	Bréville-sur-Mer - Manche (50)	Fr	48,86 -1,56
<i>Polyommatus icarus</i>	4.vii.2017	Adult	2	Bréville-sur-Mer - Manche (50)	Fr	48,86 -1,56
<i>Maniola jurtina</i>	4.vii.2017	Adult	1	Bréville-sur-Mer - Manche (50)	Fr	48,86 -1,56
<i>Melanargia galathea</i>	4.vii.2017	Adult	1	Bréville-sur-Mer - Manche (50)	Fr	48,86 -1,56
<i>Pyronia tithonus</i>	4.vii.2017	Adult	1	Bréville-sur-Mer - Manche (50)	Fr	48,86 -1,56
<i>Lycaena phlaeas</i>	5.vii.2017	Adult	1	Bréville-sur-Mer - Manche (50)	Fr	48,87 -1,57
<i>Papilio machaon</i>	5.vii.2017	Adult	1	Bréville-sur-Mer - Manche (50)	Fr	48,87 -1,57
<i>Vanessa cardui</i>	5.vii.2017	Adult	1	Bréville-sur-Mer - Manche (50)	Fr	48,87 -1,57
<i>Coenonympha pamphilus</i>	5.vii.2017	Adult	2	Bréville-sur-Mer - Manche (50)	Fr	48,87 -1,55
<i>Erynnis tages</i>	5.vii.2017	Adult	1	Bréville-sur-Mer - Manche (50)	Fr	48,87 -1,55
<i>Erynnis tages</i>	5.vii.2017	Adult	1	Bréville-sur-Mer - Manche (50)	Fr	48,87 -1,55
<i>Carcharodus alceae</i>	5.vii.2017	Adult	1	Bréville-sur-Mer - Manche (50)	Fr	48,87 -1,55
<i>Pieris napi</i>	5.vii.2017	Adult	1	Bréville-sur-Mer - Manche (50)	Fr	48,87 -1,55
<i>Celastrina argiolus</i>	5.vii.2017	Adult	1	Bréville-sur-Mer - Manche (50)	Fr	48,87 -1,56
<i>Aricia agestis</i>	5.vii.2017	Adult	1	Bréville-sur-Mer - Manche (50)	Fr	48,87 -1,56
<i>Pararge aegeria</i>	5.vii.2017	Adult	1	Bréville-sur-Mer - Manche (50)	Fr	48,87 -1,56
<i>Araschnia levana</i>	5.vii.2017	Adult	1	Bréville-sur-Mer - Manche (50)	Fr	48,87 -1,56
<i>Polygonia c-album</i>	5.vii.2017	Adult	2	Bréville-sur-Mer - Manche (50)	Fr	48,87 -1,56
<i>Maniola jurtina</i>	5.vii.2017	Adult	10	Bréville-sur-Mer - Manche (50)	Fr	48,87 -1,56
<i>Polygonia c-album</i>	5.vii.2017	Adult	1	Bréville-sur-Mer - Manche (50)	Fr	48,87 -1,56
<i>Ochlodes sylvanus</i>	5.vii.2017	Adult	1	Bréville-sur-Mer - Manche (50)	Fr	48,87 -1,56
<i>Erynnis tages</i>	5.vii.2017	Adult	1	Bréville-sur-Mer - Manche (50)	Fr	48,87 -1,56
<i>Vanessa cardui</i>	5.vii.2017	Larva	1	Bréville-sur-Mer - Manche (50)	Fr	48,87 -1,56
<i>Thymelicus lineola/sylvestris</i>	5.vii.2017	Adult	1	Bréville-sur-Mer - Manche (50)	Fr	48,87 -1,55
<i>Thymelicus lineola</i>	5.vii.2017	Adult	1	Bréville-sur-Mer - Manche (50)	Fr	48,87 -1,56
<i>Papilio machaon</i>	6.vii.2017	Adult	1	Bréville-sur-Mer - Manche (50)	Fr	48,86 -1,54
<i>Maniola jurtina</i>	6.vii.2017	Adult	10	La lande-d'Airou - Manche (50)	Fr	48,82 -1,30
<i>Aglais io</i>	6.vii.2017	Adult	1	La lande-d'Airou - Manche (50)	Fr	48,82 -1,30

Species	Date	Stage	#	Locality	Country	DD
<i>Argynnis paphia</i>	6.vii.2017	Adult	1	La lande-d'Airou - Manche (50)	Fr	48,82 -1,30
<i>Ochlodes sylvanus</i>	6.vii.2017	Adult	1	La lande-d'Airou - Manche (50)	Fr	48,82 -1,30
<i>Vanessa cardui</i>	6.vii.2017	Adult	1	La lande-d'Airou - Manche (50)	Fr	48,81 -1,29
<i>Argynnis paphia</i>	6.vii.2017	Adult	1	Forêt de Saint-Sever - Calvados (14)	Fr	48,80 -1,05
<i>Maniola jurtina</i>	6.vii.2017	Adult	4	Forêt de Saint-Sever - Calvados (14)	Fr	48,80 -1,05
<i>Pararge aegeria</i>	6.vii.2017	Adult	1	Forêt de Saint-Sever - Calvados (14)	Fr	48,80 -1,05
<i>Aglais io</i>	6.vii.2017	Adult	2	Forêt de Saint-Sever - Calvados (14)	Fr	48,80 -1,05
<i>Gonepteryx rhamni</i>	6.vii.2017	Adult	2	Forêt de Saint-Sever - Calvados (14)	Fr	48,80 -1,05
<i>Limenitis camilla</i>	6.vii.2017	Adult	1	Forêt de Saint-Sever - Calvados (14)	Fr	48,80 -1,05
<i>Argynnis paphia</i>	6.vii.2017	Adult	1	Forêt de Saint-Sever - Calvados (14)	Fr	48,80 -1,05
<i>Favonius quercus</i>	6.vii.2017	Adult	2	Forêt de Saint-Sever - Calvados (14)	Fr	48,80 -1,05
<i>Limenitis camilla</i>	6.vii.2017	Adult	1	Forêt de Saint-Sever - Calvados (14)	Fr	48,80 -1,05
<i>Aglais io</i>	6.vii.2017	Adult	1	Forêt de Saint-Sever - Calvados (14)	Fr	48,80 -1,05
<i>Maniola jurtina</i>	6.vii.2017	Adult	2	Forêt de Saint-Sever - Calvados (14)	Fr	48,80 -1,05
<i>Limenitis camilla</i>	6.vii.2017	Adult	2	Forêt de Saint-Sever - Calvados (14)	Fr	48,80 -1,05
<i>Gonepteryx rhamni</i>	6.vii.2017	Adult	1	Forêt de Saint-Sever - Calvados (14)	Fr	48,80 -1,05
<i>Celastrina argiolus</i>	6.vii.2017	Adult	2	Forêt de Saint-Sever - Calvados (14)	Fr	48,80 -1,06
<i>Polygonia c-album</i>	6.vii.2017	Adult	1	Forêt de Saint-Sever - Calvados (14)	Fr	48,80 -1,05
<i>Aglais io</i>	6.vii.2017	Adult	1	Forêt de Saint-Sever - Calvados (14)	Fr	48,80 -1,05
<i>Gonepteryx rhamni</i>	6.vii.2017	Adult	1	Forêt de Saint-Sever - Calvados (14)	Fr	48,80 -1,05
<i>Limenitis camilla</i>	6.vii.2017	Adult	2	Forêt de Saint-Sever - Calvados (14)	Fr	48,80 -1,05
<i>Araschnia levana</i>	6.vii.2017	Adult	1	Forêt de Saint-Sever - Calvados (14)	Fr	48,80 -1,05
<i>Maniola jurtina</i>	6.vii.2017	Adult	1	Forêt de Saint-Sever - Calvados (14)	Fr	48,80 -1,05
<i>Argynnis paphia</i>	6.vii.2017	Adult	1	Forêt de Saint-Sever - Calvados (14)	Fr	48,80 -1,05
<i>Celastrina argiolus</i>	6.vii.2017	Adult	1	Forêt de Saint-Sever - Calvados (14)	Fr	48,81 -1,05
<i>Vanessa atalanta</i>	6.vii.2017	Adult	1	Forêt de Saint-Sever - Calvados (14)	Fr	48,81 -1,05
<i>Gonepteryx rhamni</i>	6.vii.2017	Adult	1	Forêt de Saint-Sever - Calvados (14)	Fr	48,80 -1,06
<i>Argynnis paphia</i>	6.vii.2017	Adult	1	Forêt de Saint-Sever - Calvados (14)	Fr	48,80 -1,06
<i>Argynnis paphia</i>	6.vii.2017	Adult	1	Forêt de Saint-Sever - Calvados (14)	Fr	48,81 -1,05
<i>Gonepteryx rhamni</i>	6.vii.2017	Adult	1	Forêt de Saint-Sever - Calvados (14)	Fr	48,81 -1,05
<i>Celastrina argiolus</i>	6.vii.2017	Adult	1	Forêt de Saint-Sever - Calvados (14)	Fr	48,81 -1,05
<i>Pararge aegeria</i>	6.vii.2017	Adult	2	Forêt de Saint-Sever - Calvados (14)	Fr	48,81 -1,05
<i>Gonepteryx rhamni</i>	6.vii.2017	Adult	1	Forêt de Saint-Sever - Calvados (14)	Fr	48,81 -1,05
<i>Pieris rapae</i>	6.vii.2017	Adult	1	Forêt de Saint-Sever - Calvados (14)	Fr	48,81 -1,05
<i>Maniola jurtina</i>	6.vii.2017	Adult	1	Forêt de Saint-Sever - Calvados (14)	Fr	48,81 -1,05
<i>Celastrina argiolus</i>	6.vii.2017	Adult	1	Forêt de Saint-Sever - Calvados (14)	Fr	48,81 -1,05
<i>Pieris brassicae</i>	6.vii.2017	Adult	1	Forêt de Saint-Sever - Calvados (14)	Fr	48,81 -1,05
<i>Aphantopus hyperantus</i>	6.vii.2017	Adult	5	Forêt de Saint-Sever - Calvados (14)	Fr	48,81 -1,05
<i>Argynnis paphia</i>	6.vii.2017	Adult	1	Forêt de Saint-Sever - Calvados (14)	Fr	48,81 -1,05
<i>Araschnia levana</i>	6.vii.2017	Adult	2	Forêt de Saint-Sever - Calvados (14)	Fr	48,80 -1,05
<i>Pyronia tithonus</i>	7.vii.2017	Adult	1	Bolleville - Seine-Maritime (76)	Fr	49,61 0,54
<i>Vanessa atalanta</i>	7.vii.2017	Adult	1	Bolleville - Seine-Maritime (76)	Fr	49,61 0,54
<i>Aglais urticae</i>	7.vii.2017	Adult	1	Bolleville - Seine-Maritime (76)	Fr	49,61 0,54